

CURSO

FLORES DE BACH



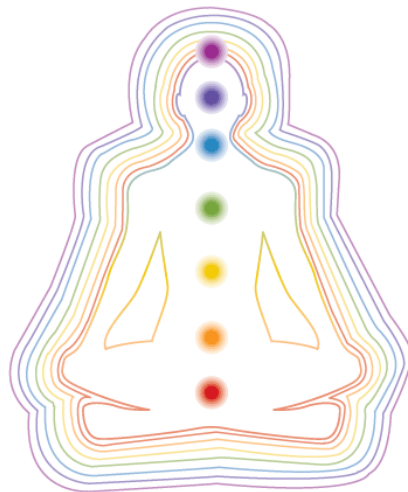
SECCIÓN 2. PREPARACIÓN Y CONOCIMIENTO DE SU FUNCIONAMIENTO

Tema 2.2. La Estructura Energética del Hombre

Puesto que la Terapia Floral tiene asentada sus bases en las teorías energéticas es imprescindible entender la **configuración energética del hombre** para comprender los diversos fenómenos y actuaciones que se dan en su aplicación práctica.

El Campo Energético Humano: Aura Humana

El aura humana es la manifestación combinada de nuestros cuatro cuerpos inferiores más la influencia del reflejo de nuestro espíritu. Todo ese conjunto crea alrededor de la columna vertebral y de la médula oblonga, emanaciones que son conocidas como campo energético del cuerpo humano o sea el **Aura Humana**.



Nuestra aura está compuesta por diminutas corrientes de energía, las cuales están relacionadas con los cuerpos etérico, emocional y mental. Estas corrientes de energía tienen a su vez un **efecto sobre el cuerpo físico**, poniéndolo en actividad de acuerdo con la naturaleza de la energía que esté predominando en ese momento.

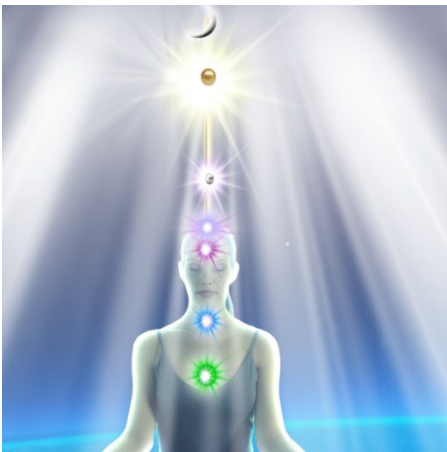
El aura es **como nuestra piel invisible**, la cual, al igual que la piel física protege nuestros órganos y estructuras internas en el mundo físico; cuando está fuerte y

luminosa, nos protege e impide la entrada de todo lo negativo, porque funciona como la atmósfera con relación al planeta.

Se dice que el aura tiene **7 capas o cuerpos sutiles** (algunos dicen que son 12 o muchos más) que se interconectan y afectan mutuamente constantemente.

1- El **cuerpo etéreo** es el más cercano al cuerpo físico y usualmente refleja nuestra salud física y nuestros instintos más básicos. Se manifiesta usualmente con un color azul o plateado suave pero si existe una enfermedad, se torna en colores oscuros, sobre todo alrededor del área afectada.

2- El **cuerpo emocional**, como su nombre lo indica, refleja el estado anímico de la persona, al igual que las reacciones emocionales frente a otros individuos y a



situaciones. Por esta razón, es la **capa del aura más inestable**, y cambia continuamente de acuerdo con el estado de ánimo de la persona. Sin embargo, los residuos de las emociones más fuertes como la rabia y miedo permanecen almacenados en esta capa por algún tiempo y pueden con el tiempo afectar la salud emocional y física de la persona.

3- La capa o **cuerpo mental** se relaciona con lo que llamamos consciencia. Los pensamientos e intenciones conscientes del individuo se reflejan en esta capa. El amarillo y naranja son los tonos característicos del cuerpo mental. Se dice que las personas altamente intelectuales tienen un cuerpo mental de color amarillo brillante.

4- El **cuerpo astral**, atado al cuerpo físico por un cordón plateado, y refleja nuestros deseos superiores y nuestro avance espiritual en términos de amor incondicional. Es de alguna manera un portal con otras dimensiones, y se dice que puede desprenderse del cuerpo físico y transportarse libremente en las llamadas proyecciones astrales. También está ligado en parte a nuestra fuerza de voluntad. Puede manifestarse en varios colores que van desde el rosado puro hasta una mezcla de todos los colores del arco iris.

5- El **cuerpo espiritual** tiene que ver realmente con conexión y comunicación – con otros, con nosotros mismos y con nuestro propósito superior.

6- El **cuerpo mayor o celestial** es la conexión entre nuestra consciencia humana y el plano espiritual en donde frecuentemente se encuentran sueños y memorias de otras vidas o de experiencias extracorporales.

7- El **cuerpo divino o espiritual** es la conexión con el plano superior y la sabiduría divina, y se puede manifestar en un rayo y luz dorada brillante. Entre más separado esté el individuo de su propósito supremo y su camino espiritual, más oscura o bloqueada estará esta capa del aura.

Al igual que todo lo demás en el universo, el **aura es vibración** y como tal, responde a otras vibraciones. De esta manera, vibraciones en forma de pensamiento, sentimiento o interacción con otras energías (en el espacio o de otras personas), afectan y moldean la vibración del aura.

El aura no es estática, cambia con el tiempo, con nuestra evolución personal y espiritual, y con el entorno. También podemos cambiarla con nuestra intención y con ejercicios de visualización y rituales de purificación.

Las esencias florales también **afectan el campo áurico del organismo vivo**. Ellas transportan información sutil y podemos hacer que operen magníficamente sobre nuestro campo magnético facilitando un cambio de realidades de características positivas.

Por acción de la flor sobre el campo magnético, nos acercamos a personas, objetos lugares cuyas características nos favorecerán. Por efecto de un simple cambio de polaridades las estructuras mentales perturbadoras se quiebran. De igual modo las influencias del ambiente contrarias a nuestro desarrollo se depuran o se alejan. Nos encontramos favorecidos desde un plano muy sutil, imperceptible, aunque reconocemos la acción floral. Nos sentimos más abiertos a influencias energéticas de rango positivo.

Se dice que "pasan cosas" cuando tomamos Flores de Bach. En efecto, de múltiples maneras, tanto en el sueño como durante la vigilia, **se establecen nuevas interconexiones y corrientes sinérgicas**, y así es como "suceden cosas" estupendas e inexplicables ante toda aventura floral.

Los Centros Energéticos del Hombre: Los chacras

Chakra como tal simplemente significa **rueda**. El cuerpo está formado por numerosas de estas ruedas, pero las más importantes son las siete que recorren la parte central de nuestro cuerpo. Estas ruedas no están situadas en el plano físico, sino que se encuentran en el plano astral o espiritual.

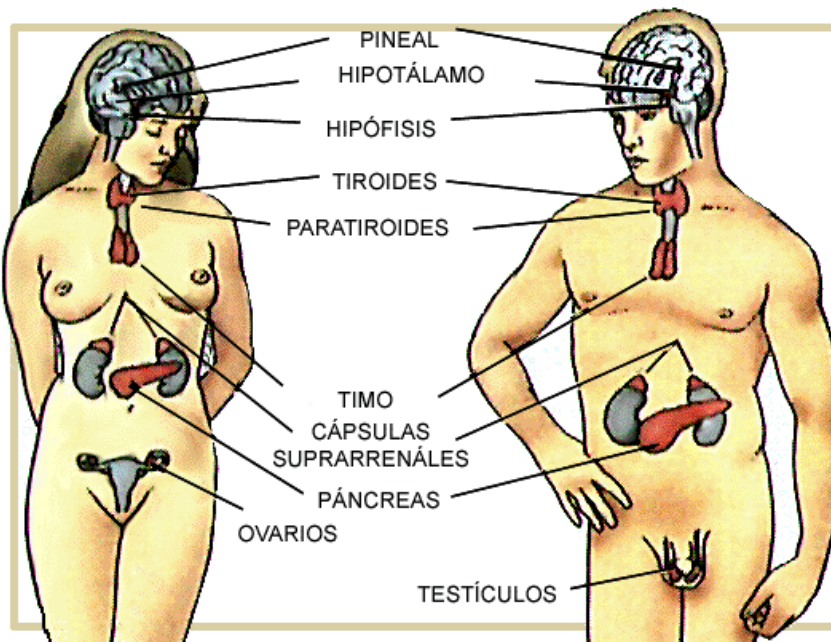
Todo en el universo está formado de energía y nuestro cuerpo no podría ser menos. Hay energía más densa, que es la material; y energía menos densa que podría ser la astral o espiritual. En el caso del ser humano estas energías están en completa relación y no pueden desligarse hasta la muerte. Los chacras, por tanto, **son pequeñas puertas que ayudan a poner en contacto unas energía con otras**. Debemos imaginárnoslos como una especie de antenas emisoras y receptoras de información. El problema comienza, entonces, cuando una o varias de esas antenas están estropeadas o reciben-emiten distorsionado.



Los chacras (ruedas en sánscrito) **son centros energéticos especiales** que nos conectan con el universo multidimensional, y que están relacionados con la energía sutil vibracional superior que existe en el hombre y su fuerza vital.

Los chacras son más densos que las auras, pero no tanto como el cuerpo físico. Interaccionan con el cuerpo físico a través de dos vehículos principales:

- **El sistema endocrino y,**
- **El sistema nervioso.**



Cada uno de los siete chacras principales está asociado a una de las siete glándulas endocrinas, y a su vez con un grupo de nervios llamado plexo. De este modo, cada chacra puede asociarse a partes y funciones concretas del cuerpo controladas por el plexo o por la glándula endocrina asociada a dicho chacra.

Las glándulas endocrinas forman parte de un poderoso **sistema de control central que afecta a todos los procesos fisiológicos del organismo**, desde la activación de los genes a nivel del núcleo celular, hasta el de las funciones más complejas del sistema nervioso central del individuo. Dada la estrecha relación existente entre chacras y glándulas endocrinas, puede afirmarse que **la actividad de los chacras influye sobre nuestros estados de ánimo** y nuestra conducta a través de influjos hormonales que modifican la actividad del cerebro. Además de ésta vía neuroendocrina, los chacras ejercen una influencia psico energética directa sobre el psiquismo.

El buen funcionamiento de los chacras es muy importante para el **equilibrio y la salud celular de todos los sistemas del organismo**. Cuando sentimos tensión en la conciencia, la sentimos en el chacra asociado a esa parte de la conciencia y a su vez, en las zonas del cuerpo físico, que están relacionadas con ese chacra. Donde sentimos el estrés depende de porqué sentimos ese estrés. La tensión del chacra la detectan los nervios del plexo relacionados con ese chacra y la transmiten a las zonas del cuerpo que están controladas por ese plexo.

Cuando la tensión se mantiene durante un período de tiempo, o a un nivel de intensidad determinado, **la persona crea un síntoma a nivel físico**. Bach ya había intuido esta relación cuando decía:

“*La enfermedad es la consecuencia de una manera equivocada de pensar y de un comportamiento erróneo, y desaparecerá cuando esa forma de actuar y esos pensamientos sean puestos de nuevo en orden”***”**

Entender los chacras permite entender la **relación entre nuestra conciencia y nuestro cuerpo** y de este modo, nos permite ver nuestro cuerpo como un mapa de nuestra conciencia-pensamientos.

El terapeuta floral debe entender cómo funcionan los chacras y sus efectos físicos y emocionales cuando están bloqueados, lo que sin duda le ayudará a realizar un mejor testaje de las flores en cada caso necesarias.

Los Chacras Principales

Los chacras principales son 7 y están mencionados en orden ascendente: chacra coxígeo, sacro, solar, corazón garganta, frontal y corona. A continuación, estudiamos brevemente su nivel de acción psicológico más importante de cada uno de ellos.

Primer Chakra – Muladhara Chakra (Base o Raíz)



Color: Rojo.

Situación: En el perineo, entre los genitales y el ano.

Apertura del Chakra: Cuando la persona madura y camina firme hacia su destino.

Bloqueo: El Miedo lo bloquea.

Partes del cuerpo que influye: el sistema nervioso central, glándulas suprarrenales, el sistema linfático, la reproducción masculina, próstata, intestino grueso, el coxis, sacro, los huesos, dientes, uñas, piernas, brazos.

Efectos Físicos cuando está bloqueado: Ciática, estreñimiento, problemas de ovarios, útero, problemas con la próstata, varices, trastornos inmunitarios, posibilidad de hemorroides.

Efectos emocionales: Desconexión de la comunidad, la familia, o contigo mismo. Produce una sensación de abandono que da lugar a la frustración, a la inestabilidad emocional, auto-indulgencia, a la inseguridad, al dolor, a la pérdida, la depresión, al conflicto entre el apego y dejar ir, baja autoestima.

Segundo Chakra – Svadhithana Chakra (sexual / del bazo)



Color: Naranja.

Situación: El segundo chakra está situado en la base de la columna lumbar, a medio camino entre el ombligo y el hueso púbico.

Apertura del Chakra: Cuando nos sentimos capaces de superar los obstáculos y actuar con integridad.

Bloqueo: La culpa lo bloquea.

Partes del cuerpo que influye: los órganos reproductores femeninos, vejiga, intestino grueso, la pelvis, glúteos, tercer lumbar hasta el sacro.

Desequilibrios físicos con el bloqueo: Tensión lumbar, dolor lumbar y pélvica, la ciática, las infecciones del riñón y la vejiga, trastornos del sistema inmune, fatiga crónica, impotencia, frigidez, colon irritable, el cáncer y la diabetes, las adicciones.

Efectos emocionales: ansiedad, miedo, preocupación, las luchas de poder, los problemas financieros y de trabajo, problemas emocionales límites, los celos, la desconfianza.

Tercer Chakra – Manipura Chakra (plexo solar)



Color: Amarillo

Situación: El tercer chakra se encuentra justo encima del ombligo.

Apertura del Chakra: Es el poder de transformación. Poder para confiar en uno mismo y tomar plena responsabilidad por su vida.

Se bloquea: Con la vergüenza.

Partes del cuerpo que influye: el diafragma, el páncreas, hígado, vesícula biliar, bazo, riñón, glándulas suprarrenales, estómago, intestino delgado, la caja torácica, torácica inferior a la segunda lumbar.

Desequilibrios físicos con el bloqueo: Problemas respiratorios, el sistema respiratorio, inmunológico, hormonal y digestivo, úlceras, cálculos biliares, ardor de estómago, diabetes, hipoglucemia, tumores, anorexia, bulimia, hepatitis, cirrosis, artritis.

Efectos emocionales: la victimización, la necesidad de aprobación, el estrés, el enojo, frustración, miedo a la responsabilidad, la culpa, preocupación, la duda, los problemas de compromiso.

Cuarto Chakra – Anahata Chakra (Corazón)



Color: Verde esmeralda.

Situación: El cuarto chakra se encuentra justo detrás de tu corazón.

Apertura del Chakra: El poder del movimiento. Este chakra rige los sistemas de comunicación, especialmente el sistema nervioso

Se bloquea: Con el dolor y la pena.

Partes del cuerpo que influye: El corazón, la circulación, los pulmones, la caja torácica, la columna vertebral torácica, el timo, los senos, el esófago, comparte con el 5º chakra – brazos, hombros, manos.

Desequilibrios físicos al estar bloqueado: enfermedades cardíacas, asma, enfermedades del pulmón y problemas de mamas, problemas en columna vertebral torácica, neumonía, hipertensión, accidente cerebro vascular, angina de pecho, artritis.

Efectos emocionales: la insensibilidad emocional, la pasividad, la depresión, Imposibilidad de perdonar, la pérdida, el dolor.

Quinto Chakra – Vissudha Chakra (garganta)



Color: Azul zafiro

Situación: El quinto chakra está situado en la parte posterior de la garganta.

Apertura del Chakra: El poder de la creatividad y la autoexpresión.

Se bloquea: Con las mentiras que nos contamos a nosotros mismos.

Partes del cuerpo que influye: boca, dientes, encías, laringe, tráquea, la columna cervical, la glándula tiroides, los hombros acciones, brazos, manos y el esófago con el chakra de la cuarta).

Desequilibrios físicos relacionados incluyen: la garganta, la voz, las encías, problemas en los dientes, trastornos de la tiroides, la gripe o los resfriados, las infecciones crónicas y las reacciones alérgicas.

Efectos emocionales: el estancamiento, la obsesión, la falta de expresión, la depresión, la indecisión, miedos y fobias

Sexto Chakra – Ajna Chakra (Frente o tercer ojo)



Color: Azul índigo.

Situación: El sexto chakra está situado en la frente, la sede de la Conciencia Divina.

Se bloquea: Con la ilusión de la separación. Ya sabes Somos UNO.

Partes del cuerpo que influye: sistema nervioso y al cerebro, las glándulas pituitaria y pineal, ojos, oídos, nariz.

Desequilibrios físicos relacionados incluyen: dolor de cabeza, pensamiento confuso, los tumores cerebrales, accidentes cerebro vasculares, ceguera, sordera, convulsiones, problemas de aprendizaje, problemas de columna vertebral, el pánico, la depresión.

Efectos emocionales: miedos, fobias, falta de concentración y de disciplina, carecer de juicio, confusión, pesadillas, la esquizofrenia.

Séptimo Chakra – Sahasrara Chakra (coronilla)



Color: Violeta –blanco

Situación: El séptimo chakra está situado en la corona de su cabeza – el poder de lo infinito.

Se bloquea: Con el apego a todo lo que pertenece al este mundo de la forma.

Partes del cuerpo que influye: la coronilla, la parte superior de la cabeza.

Desequilibrios físicos relacionados incluyen: Trastornos músculo-esquelético enfermedad del sistema, trastornos de la piel, divino descontento, depresión, fatiga crónica, hipersensibilidad a la luz, al estímulo sonoro y ambiental.

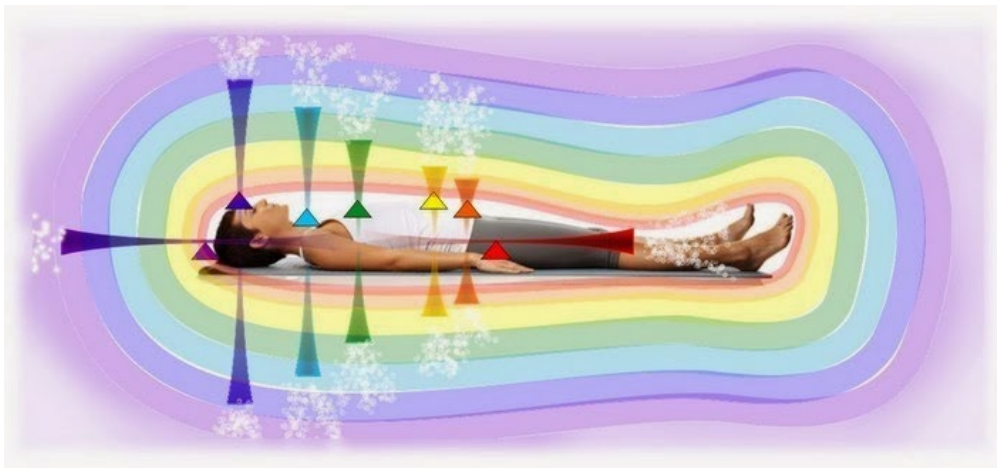
Efectos emocionales: la pérdida de propósito, la pérdida de conexión con lo divino, mente cerrada, la depresión, la preocupación.

Protocolo de aplicación de las flores de Bach en los Chacras

Echarse en la cama, cómodamente y sin prisas. Se debe disponer entre 5 y 10 minutos absolutamente para ti.

Primer paso: Deja la piel al descubierto en la zona del chacra que quieras trabajar. En el primer chacra suele ser más práctico aplicarlo en el centro de la planta de los pies (de ambos).

Segundo paso: Aplica 4-5 gotas de la esencia en la zona. Stock o preparado. Déjalas sobre la piel, sin tocarlas, durante 40-50 segundos.



Tercer paso: Pasado el tiempo frótalas una vez con la mano extendiéndolas sobre la piel. Deja la mano al lado del cuerpo.

Cuarto paso: Cierra los ojos. Siente. Repetimos este protocolo dos veces al día, durante 7 días.

Esta técnica es mejor que la realice un profesional de las flores puesto que el paciente puede sentir un gran número de emociones que deben saber ser llevadas y acompañadas por un profesional.